



USAID
FROM THE AMERICAN PEOPLE



USAID'S HEALTH EVALUATION AND APPLIED RESEARCH DEVELOPMENT (HEARD) PROJECT

Serie de Capacitaciones virtuales en Servicio de Sillas de ruedas de ISWP

Manual del instructor virtual o semipresencial (v1 de junio de 2021)



Entrenamiento semipresencial para entrenadores, República Dominicana. 2021.



USAID
FROM THE AMERICAN PEOPLE



USAID'S HEALTH EVALUATION AND APPLIED RESEARCH DEVELOPMENT (HEARD) PROJECT

Agradecimientos

Este manual es posible gracias al apoyo del pueblo estadounidense a través de la Agencia de los Estados Unidos para el Desarrollo Internacional (USAID). El contenido de este manual es responsabilidad exclusiva de Universidad Research Co., LLC y la Universidad de Pittsburgh y no refleja necesariamente la revisión de USAID o del gobierno de los Estados Unidos. El Proyecto Salud, Evaluación y Desarrollo de Investigación Aplicada, HEARD por sus siglas en inglés, es financiado por la Agencia de los Estados Unidos para el Desarrollo Internacional (USAID) bajo el acuerdo de cooperación No. AID-OAA-A-17-00002. Los cursos virtuales presentados en este manual fueron financiados por Latter-day Saint Charities y American Wheelchair Mission.

Este manual y los cursos virtuales presentados son el resultado del trabajo del equipo de la Sociedad Internacional de Profesionales en Silla de Ruedas (ISWP por sus siglas en inglés) que incluye a Sara Múnera-Orozco, Paulina Restrepo, Krithika Kandavel, Maria L.Toro-Hernández, Mary Goldberg, Stephanie Vasquez, Satria Ardianuari y Nancy Augustine.

Acerca de la Sociedad Internacional de Profesionales en Silla de Ruedas

La Sociedad Internacional de Profesionales en Silla de Ruedas (ISWP) se lanzó en febrero de 2015 con la misión de servir como un recurso global para los estándares y la provisión de servicios de sillas de ruedas a través de la promoción, la educación, los estándares, la práctica basada en la evidencia, la innovación y buscado ser una plataforma para el intercambio de información. La visión de ISWP es que todas las personas que necesitan sillas de ruedas reciban productos y servicios adecuados con dignidad, lo que les permitiría acceder a la educación, el empleo y la atención médica y participar en sus comunidades.

La necesidad es grande. Más de 75 millones (1) de personas en todo el mundo necesitan sillas de ruedas para moverse y funcionar, pero la mayoría carece de acceso a sillas de ruedas o servicios adecuados para repararlas. Con base en datos globales, la Universidad de Pittsburgh estima que se necesitan 23 millones de sillas de ruedas al año para satisfacer esta necesidad. Actualmente, se producen alrededor de 3 millones de sillas de ruedas cada año, lo que resulta en un déficit de 20 millones por año.

Para abordar esta necesidad, ISWP ayuda a profesionalizar los servicios de sillas de ruedas en todo el mundo, beneficiando tanto a los usuarios de sillas de ruedas como a quienes los ayudan. Esto se logra mediante la promoción de las Directrices de la Organización Mundial de la Salud (OMS) sobre el suministro de sillas de ruedas manuales en entornos con menos recursos, la promoción de actividades de capacitación e investigación, la mejora del diseño y la fabricación de sillas de ruedas y la coordinación de servicios.

1 "Narrativa del producto: sillas de ruedas", ATscale, atscale2030.org.



USAID
FROM THE AMERICAN PEOPLE



USAID’S HEALTH EVALUATION AND APPLIED RESEARCH DEVELOPMENT (HEARD) PROJECT

Tabla de contenidos

1. Introducción al manual de referencia para la Serie de Capacitaciones virtuales en Servicio de Sillas de Ruedas de ISWP	6
1.1 ¿Qué curso de la Serie de Capacitaciones virtuales en Servicio de Sillas de Ruedas de ISWP debo utilizar en mi capacitación?.....	8
1.2 Factores clave para la educación virtual	12
1.3 El curso y la comunidad virtual	12
1.4 Habilidades individuales necesarias para un aprendizaje virtual exitoso	13
1.5 Requerimientos técnicos necesarios para un aprendizaje virtual exitoso	15
1.5 Lista de verificación para un aprendizaje virtual exitoso	16
2. Serie de capacitaciones virtuales en Servicio de Sillas de Ruedas de ISWP – Nivel básico	17
2.1 Perfil del entrenador	17
2.2 Audiencia y objetivo.....	17
2.3 Acceso a los cursos virtuales.....	17
2.4 Estructura del curso virtual.....	17
2.5 Material de soporte para entrenadores	19
2.6 Actividades en persona	19
2.7 Ejemplo de uso de la Serie de Capacitaciones virtuales en Servicio de sillas de Ruedas de ISWP. Nivel básico .	19
2.7.2 Ejemplo 1 de entrenamiento básico semipresencial.....	20
2.7.3 Ejemplo 2 de entrenamiento básico semipresencial.....	21
2.7.4 Ejemplo 3 de entrenamiento básico semipresencial.....	22
2.7.5 Ejemplo 4 de entrenamiento básico semipresencial.....	23
2.7.6 Ejemplo 5 de entrenamiento básico semipresencial.....	24
3. Serie de capacitaciones virtuales en Servicio de Sillas de Ruedas de ISWP – Para las partes interesadas	25
3.1 Perfil del entrenador	25
3.2 Audiencia y objetivo.....	25
3.3 Acceso a los cursos virtuales.....	25
3.4 Estructura del curso virtual.....	25
3.5 Material de soporte para entrenadores	26
3.6 Actividades en persona o en vivo.....	26



USAID
FROM THE AMERICAN PEOPLE



USAID’S HEALTH EVALUATION AND APPLIED RESEARCH DEVELOPMENT (HEARD) PROJECT

3.7 Ejemplo de uso de la Serie de Capacitaciones virtuales en Servicio de sillas de Ruedas de ISWP para partes interesadas.....	26
4. Serie de capacitaciones virtuales en Servicio de Sillas de Ruedas de ISWP – Para administradores	27
4.1 Perfil del entrenador	27
4.2 Audiencia y objetivo.....	27
4.3 Acceso a los cursos virtuales.....	27
4.4 Estructura del curso virtual.....	27
4.5 Material de soporte para entrenadores	29
4.6 Actividades en persona o en vivo	29
4.7 Ejemplo de uso de la Serie de Capacitaciones virtuales en Servicio de sillas de Ruedas de ISWP para administradores	29
5. Serie de capacitaciones virtuales para entrenadores en Servicio de Sillas de Ruedas de ISWP – Nivel básico	30
5.1 Perfil del entrenador	30
5.2 Audiencia y objetivo.....	30
5.3 Acceso a los cursos virtuales.....	30
5.4 Estructura del curso virtual.....	30
5.5 Material de soporte para entrenadores	33
5.6 Actividades en persona	33
5.7 Ejemplo de uso de la Serie de capacitaciones virtuales para entrenadores en Servicio de Sillas de Ruedas de ISWP – Nivel básico	33
5.7.1 WSTP ToT semipresencial – Nivel básico. Ejemplo 1.....	33
5.7.2 WSTP ToT semipresencial – Nivel básico. Ejemplo 2.....	35
6. Serie de capacitaciones virtuales para entrenadores en Servicio de Sillas de Ruedas de ISWP – Nivel intermedio	36
6.1 Perfil del entrenador	36
6.2 Audiencia y objetivo.....	36
6.3 Acceso a los cursos virtuales.....	36
6.4 Estructura del curso virtual.....	37
6.5 Material de soporte para entrenadores	39
6.6 Actividades en persona	39
6.7 Ejemplo de uso de la Serie de capacitaciones virtuales para entrenadores en Servicio de Sillas de Ruedas de ISWP – Nivel intermedio	39



USAID
FROM THE AMERICAN PEOPLE



USAID'S HEALTH EVALUATION AND APPLIED RESEARCH DEVELOPMENT (HEARD) PROJECT

Apéndice 1. Encuesta de satisfacción de participantes para la evaluación del curso 43

Referencias 45



USAID
FROM THE AMERICAN PEOPLE



USAID'S HEALTH EVALUATION AND APPLIED RESEARCH DEVELOPMENT (HEARD) PROJECT

1. Introducción al manual de referencia para la Serie de Capacitaciones virtuales en Servicio de Sillas de Ruedas de ISWP

Se ha estimado que solo entre el 5-15% de los 75 millones de personas que necesitan una silla de ruedas para moverse y funcionar tienen una silla de ruedas debidamente prescrita que satisfaga sus necesidades [1, 2]. La falta global de educación sobre el servicio de sillas de ruedas es uno de los factores que contribuyen a los servicios inadecuados de sillas de ruedas [3-5]. Para abordar este problema, en 2008, la Organización Mundial de la Salud publicó las Pautas sobre la provisión de sillas de ruedas manuales en entornos de menos recursos (Pautas de la OMS) que recomiendan que el contenido del servicio de sillas de ruedas se incluya en las capacitaciones de rehabilitación existentes [2].

Desde 2012, la Organización Mundial de la Salud (OMS) ha publicado una serie de paquetes de capacitación de acceso abierto para apoyar el desarrollo de capacidades del personal y los servicios de sillas de ruedas en todo el mundo. Los paquetes de capacitación sobre el servicio de sillas de ruedas de la OMS están destinados a ser impartidos en persona por instructores experimentados. En febrero de 2021, hay siete paquetes de la OMS disponibles. Estos paquetes demandan un uso importante de recursos, ya que requieren que los capacitadores y los aprendices estén en persona durante al menos una semana, pueden implicar costos de viaje y alojamiento, y espacios, materiales y herramientas. Por lo tanto, dependiendo del contexto, puede haber varias barreras para realizar el formato en persona.

Como un enfoque de capacitación alternativo, en 2016, ISWP desarrolló un curso semipresencial basado en el Paquete de Capacitaciones en Servicio de Sillas de Ruedas de la OMS - Nivel básico [6-8]. ISWP puso a prueba este curso como se describe en la siguiente infografía, "Aprenda cuándo, qué y dónde".



USAID'S HEALTH EVALUATION AND APPLIED RESEARCH DEVELOPMENT (HEARD) PROJECT

En 2016

Como un enfoque de capacitación alternativo, ISWP desarrolló un curso semipresencial basado en el Paquete de capacitación sobre el servicio de sillas de ruedas de la OMS - Nivel básico.

¿Qué?

La metodología semipresencial utiliza una combinación de módulos virtuales que los participantes pueden revisar a su propio ritmo, reuniones de videoconferencia en vivo y sesiones en persona [6]. Reduce el tiempo de formación presencial a 3 días, lo que hace que sea más fácil de escalar y más adaptable a diferentes entornos de formación, como conferencias y programas de educación continua en universidades [6].

ISWP Curso semipresencial

¿Dónde?

Los módulos virtuales se han diseñado para ser usados con un acceso a Internet con poco ancho de banda [6]. El curso de provisión de sillas de ruedas básicas semipresencial de ISWP se ha utilizado en entornos de ingresos bajos, medios y altos, lo que ha dado como resultado que los participantes mejoren sus conocimientos sobre la provisión de sillas de ruedas manuales básicas según lo medido por la Prueba de conocimientos básicos de ISWP [6-8].

Paises piloto del curso semipresencial de provisión básica de sillas de ruedas ISWP

Desde el desarrollo y la puesta a prueba de un curso semipresencial de servicio básico de sillas de ruedas, ISWP ha desarrollado cursos virtuales para 5 paquetes de capacitación sobre servicio de sillas de ruedas de la OMS. Este Manual de referencia para la Serie de Capacitaciones virtuales en Servicio de Sillas de ruedas de ISWP se escribió en medio de la pandemia del SARS-COVID19. Esta crisis de salud global obligó a la comunidad mundial a realizar la transición a servicios de educación y de suministro de sillas de ruedas remotos, virtuales y socialmente distantes. Para millones de personas en todo el mundo sin recursos digitales (por ejemplo, acceso a Internet, dispositivos digitales, alfabetización digital) significó que su educación y otros servicios se detuvieron por completo.



USAID
FROM THE AMERICAN PEOPLE



USAID'S HEALTH EVALUATION AND APPLIED RESEARCH DEVELOPMENT (HEARD) PROJECT

Este Manual de referencia está destinado a instructores que buscan cursos virtuales o en línea sobre servicios de sillas de ruedas. El propósito de este manual de referencia es proporcionarle una guía para impartir la capacitación relacionada con la silla de ruedas tanto virtuales como semipresencial.

1.1 ¿Qué curso de la Serie de Capacitaciones virtuales en Servicio de Sillas de Ruedas de ISWP debo utilizar en mi capacitación?

La Serie de Capacitaciones virtuales en Servicio de sillas de ruedas de ISWP, al igual que los paquetes de capacitación en servicio de sillas de ruedas de la OMS, se agrupan por audiencias objetivo (es decir, perfiles de los aprendices). Hay cursos dirigidos a administradores y partes interesadas, proveedores de servicios de sillas de ruedas y nuevos capacitadores. Elija qué curso le gustaría explorar en función de su público objetivo. La tabla 1 resume los paquetes de la OMS, el año de publicación, su propósito, la audiencia prevista, la duración sugerida en persona y la disponibilidad del curso virtuales de ISWP correspondiente.

Únase a [WIN](#)¹ y explore los [cursos virtuales de ISWP disponibles](#)². ¡Vea un [breve video de registro](#)³ para aprender cómo unirse a WIN!

Todos los cursos están disponibles sin costo para usuarios individuales. Para obtener más información sobre cómo actualizar su perfil WIN como capacitador, comuníquese con Krithika Kandavel, krithikak@wheelchairnetwork.net

La siguiente tabla detalla los cursos virtuales de ISWP en comparación con los paquetes de capacitación sobre el servicio de sillas de ruedas de la OMS.

¹ www.wheelchairnetwork.org

² <https://wheelchairnetwork.org/iswp-new-online-modules/>

³ <https://youtube.com/watch?v=dy8yGj5x1Tw>

USAID'S HEALTH EVALUATION AND APPLIED RESEARCH DEVELOPMENT (HEARD) PROJECT

Tabla 1 Comparación de los paquetes de capacitación sobre el servicio de sillas de ruedas de la OMS y los cursos virtuales de ISWP

Paquete de Capacitación en Servicio de Sillas de Ruedas de la OMS	Año	Objetivo	Audiencia	Duración recomendada en-persona	Serie de Capacitaciones virtuales en Servicio de Sillas de Ruedas de ISWP
Nivel básico	2012	Aprenda a: evaluar las necesidades individuales; ayudar a seleccionar y configurar la silla de ruedas más adecuada entre las disponibles; capacitar a los usuarios y cuidadores sobre cómo usar y mantener la silla de ruedas; y hacer seguimiento con personas que puedan sentarse erguidas sin apoyo postural	Personal que desempeña funciones clínicas y técnicas en un servicio básico de silla de ruedas	5 días	Serie de Capacitaciones virtuales en Servicio de sillas de Ruedas de ISWP- Nivel básico
Nivel intermedio	2013	Aprenda a: evaluar las necesidades individuales; ayudar a seleccionar y configurar la silla de ruedas más adecuada entre las disponibles; capacitar a los usuarios y cuidadores sobre cómo usar y mantener la silla de ruedas; y hacer seguimiento a las personas que requieren apoyo postural para sentarse erguidas	Personal que desempeña funciones clínicas y técnicas en un servicio intermedio de silla de ruedas	5 días	No disponible



USAID
FROM THE AMERICAN PEOPLE



USAID'S HEALTH EVALUATION AND APPLIED RESEARCH DEVELOPMENT (HEARD) PROJECT

Para administradores	2015	Brindar una descripción general del rol del administrador del servicio de rehabilitación / sillas de ruedas para involucrar a las personas y liderar la implementación de los ocho pasos del servicio de sillas de ruedas, incluidos los recursos humanos y físicos y la planificación, organización, dirección, cálculo de costos / financiamiento, monitoreo y evaluación.	Personal responsable de implementar, administrar y evaluar los servicios de rehabilitación, incluida la provisión de sillas de ruedas o los servicios de sillas de ruedas.	2 días	Serie de Capacitaciones virtuales en Servicio de sillas de Ruedas de ISWP - Para administradores
Para las partes interesadas	2015	Descripción general del papel de las partes interesadas, informándoles sobre la necesidad y el beneficio de la provisión adecuada de sillas de ruedas y obteniendo su apoyo para desarrollar una estrategia adecuada de provisión de sillas de ruedas en su contexto.	Partes interesadas que podrían influir en el desarrollo o mantenimiento de la provisión adecuada de sillas de ruedas	0.5 días	Serie de Capacitaciones virtuales en Servicio de sillas de Ruedas de ISWP- Nivel básico – Para las partes interesadas
Entrenamiento para entrenadores - Básico	2017	Prepare a los instructores para impartir el Paquete de capacitación sobre el servicio de sillas de ruedas de la OMS (WSTP) - Nivel básico	Capacitadores que planean impartir el Paquete de capacitación sobre el servicio de sillas de ruedas de la OMS Nivel básico. La experiencia previa en el suministro de sillas de ruedas de nivel básico es esencial	5 días	Serie de Capacitaciones virtuales para entrenadores en Servicio de sillas de Ruedas de ISWP- Nivel básico



USAID'S HEALTH EVALUATION AND APPLIED RESEARCH DEVELOPMENT (HEARD) PROJECT

Entrenamiento para entrenadores - Intermedio	2017	Preparar a los instructores para impartir el Paquete de capacitación sobre el servicio de sillas de ruedas de la OMS (WSTP) - Nivel intermedio	Capacitadores que planean impartir el Paquete de capacitación sobre el servicio de sillas de ruedas de la OMS Nivel intermedio. La experiencia previa en el suministro de sillas de ruedas de nivel intermedio es esencial	5 días	Serie de Capacitaciones virtuales para entrenadores en Servicio de sillas de Ruedas de ISWP- Nivel intermedio
Entrenamiento para entrenadores – Administradores y partes interesadas	2017	Preparar a los instructores para impartir el Paquete de capacitación sobre el servicio de sillas de ruedas de la OMS (WSTP) - Administradores y partes interesadas	Capacitadores que planean impartir el Paquete de capacitación sobre el servicio de sillas de ruedas de la OMS para administradores y partes interesadas. Deben tener experiencia previa en la implementación, gestión o evaluación de servicios de sillas de ruedas; o trabajar para concienciar a las partes interesadas sobre la necesidad, el beneficio o el desarrollo de los servicios de sillas de ruedas es esencial.	5 días	No disponible



USAID
FROM THE AMERICAN PEOPLE



USAID'S HEALTH EVALUATION AND APPLIED RESEARCH DEVELOPMENT (HEARD) PROJECT

1.2 Factores clave para la educación virtual

El aprendizaje virtual puede ser tan exigente y eficaz como la formación presencial. Hay tres factores clave necesarios para una educación virtual exitosa: el curso y la comunidad virtual, los alumnos y la tecnología. Si está acostumbrado a impartir clases en persona, tómese un tiempo para prepararse para la transición al aprendizaje virtual. Identifique las limitaciones (como el tamaño de la clase, el acceso a Internet, la alfabetización digital) y decida qué método de facilitación es el más adecuado (por ejemplo, una conferencia, un debate o una práctica). Comuníquese constantemente, establezca expectativas con claridad y responda con prontitud. Si esta es la primera vez que será un capacitador virtual y necesita apoyo, comuníquese con la Coordinadora de Investigación y Capacitación de ISWP, Krithika Kandavel, al correo krithikak@wheelchairnetwork.net para explorar opciones de apoyo.

Este Manual de referencia está destinado a ayudar a los instructores a prepararse para utilizar la Serie de capacitaciones virtuales en servicio de sillas de ISWP en dos formatos:

1. Virtual: Este tipo de capacitación se ofrece a través de capacitación remota y puede consistir en actividades sincrónicas (p. Ej., Intercambio instantáneo de información, como seminarios web y preguntas y respuestas [charlas de preguntas y respuestas] en vivo) y actividades asincrónicas (p. Ej., Intercambio de información que no es en vivo o instantáneo, como intercambios de correo electrónico, foros de discusión, módulos de capacitación).
2. Semipresencial o híbrido: Este tipo de formación consiste en formación tanto virtual como presencial. Las actividades varían según el plan de formación.

1.3 El curso y la comunidad virtual

Los cursos virtuales de ISWP se han desarrollado siguiendo la práctica basada en la evidencia en la educación virtual.

1. La educación virtual tiene dos componentes:
 - a. El aprendizaje individual a través de cualquiera de los cursos virtuales de ISWP es bajo demanda. Esto significa que cualquier persona puede acceder a la plataforma en el momento de su preferencia. Esto está disponible para usted y sus estudiantes en [\(WIN\)](#)⁴.
 - b. Aprendizaje grupal mediante la participación en foros de discusión y videoconferencias. Tendrá que planificar estas sesiones antes de comenzar el curso.
2. Como entrenador virtual, guiará a un grupo de participantes a lo largo del curso, sus roles son:
 - a. Construir la comunidad virtual.
 - b. Animar a los participantes continuamente y recordarles las expectativas semanales para que puedan planificar bien sus actividades individuales.
 - c. Estar disponible para responder preguntas, idealmente dentro de un período de 24 horas. Sea claro sobre las expectativas relacionadas con el tiempo de respuesta del fin de semana.

⁴ <https://wheelchairnetwork.org>



USAID
FROM THE AMERICAN PEOPLE



USAID'S HEALTH EVALUATION AND APPLIED RESEARCH DEVELOPMENT (HEARD) PROJECT

- d. Identificar las lagunas de aprendizaje y adaptar el contenido a las necesidades de los participantes.
 - e. Facilitar las videollamadas para aclarar y fortalecer los aspectos clave aprendidos en los módulos virtuales de esa semana. Si es nuevo en la facilitación de videollamadas:
 - Prepárese, aquí tienes [algunos consejos](#)⁵
 - Planifique tiempo para practicar la gestión de una plataforma de reunión / aprendizaje virtual para videoconferencias y actividades grupales.
 - Para grupos de 10 a 15 personas, un facilitador virtual experimentado puede gestionar los aspectos técnicos de la videoconferencia y el contenido. Si el grupo es más grande, considere la posibilidad de contratar a un co-facilitador que pueda brindar apoyo técnico, como permitir que los participantes ingresen a la sala de reuniones virtual y organizar actividades para grupos más pequeños.
 - Las actividades en grupos pequeños promueven la participación activa y fomentan el desarrollo de la comunidad virtual. Cuando sea posible, asigne facilitadores (además de usted) a los grupos.
 - Grabe la videoconferencia (si los participantes dan su consentimiento). Esto es útil para los participantes que se pierden la videoconferencia para poder ponerse al día con el contenido.
 - Agregar un "pin" o un "reflector" al facilitador puede ser beneficioso cuando está demostrando algo en la cámara (además de la pantalla compartida). Esta función está disponible en el servicio de conferencias Zoom; consulte con su proveedor si está utilizando otro servicio.
3. ISWP proporciona soporte técnico para solucionar cualquier problema que pueda surgir en WIN. La respuesta promedio de soporte técnico ocurre dentro de un período de tiempo de 48 horas y durante los días de semana.
 4. Planifique una conferencia de introducción en vivo y para que los participantes puedan familiarizarse con la tecnología antes del inicio del curso.

1.4 Habilidades individuales necesarias para un aprendizaje virtual exitoso

Una de las diferencias clave entre el aprendizaje presencial y virtual es que, en este último, el participante debe estar motivado para aprender de forma independiente. Esto significa que el participante puede establecer sus propias metas y cumplirlas sin necesidad de que un instructor lo "observe". Conozca a sus participantes, comprenda si tienen experiencia previa con el aprendizaje virtuales y qué plataformas utilizan habitualmente. ¿Es el mismo que se usará en el entrenamiento? El primer paso es evaluar si el participante está abierto al aprendizaje virtual; está bien si es su primera vez.

⁵ <https://aumenta.digital/blog/consejos-exito-videollamada/>



USAID'S HEALTH EVALUATION AND APPLIED RESEARCH DEVELOPMENT (HEARD) PROJECT

En segundo lugar, el participante debe tener tiempo para estar en el curso. En cada uno de los cursos de la Serie de capacitaciones en servicio de sillas de ruedas virtuales de ISWP, conocerá la duración de cada módulo para que pueda planificar de acuerdo con su audiencia. En tercer lugar, los participantes deben tener un mínimo de alfabetización y accesibilidad digital (utilizar la tecnología para realizar operaciones básicas, como leer, navegar por sitios web, compartir información).

¡Ayude a los participantes a identificar si el curso virtual o semipresencial que está planificando es adecuado para ellos! Compartiremos más sobre esto en la siguiente infografía.

Recuerde que una breve reunión con un participante que tiene dudas sobre el aprendizaje puede ser de gran ayuda para que pueda desarrollar su confianza.

Puede adaptar las siguientes recomendaciones para ayudar a sus estudiantes a identificar si el curso virtual o semipresencial que está planificando es adecuado para ellos:

- 
 Debe tener conocimientos básicos sobre cómo utilizar un dispositivo digital, incluyendo: acceder al correo electrónico; descargar y almacenar archivos; descargar / actualizar software; usar un navegador de Internet; unirse a videoconferencias (encender / apagar la cámara / micrófono según sea necesario)
- 
 Debe tener un sistema efectivo para tomar notas y crear recordatorios. Por ejemplo: marcar material para volver a revisarlo en otro momento; Mantener un documento para escribir las preguntas para el capacitador y hacerlas durante las reuniones en vivo.
- 
 Debe sentirse cómodo aprendiendo individualmente. Por ejemplo: viendo videos interesantes, leyendo para aprender algo nuevo.
- 
 Debe sentirse cómodo comunicándose a través de mensajería instantánea o correo electrónico, incluso con personas que aún no conoce personalmente.
- 
 Debe disponer del tiempo necesario para dedicarlo al aprendizaje:
 - o Planifique un horario para dedicar a los módulos en línea.
 - o No espere hasta la fecha límite para completar los módulos; no podrá aprender si se apresura a leerlos.
- 
 Necesitará al menos [completar con la cantidad estimada de horas] horas por semana para dedicar a los módulos virtuales (en su propio tiempo) y las videollamadas (un tiempo establecido con otros estudiantes en el grupo) [insertar fechas y horas de las videollamadas].



USAID
FROM THE AMERICAN PEOPLE



USAID'S HEALTH EVALUATION AND APPLIED RESEARCH DEVELOPMENT (HEARD) PROJECT

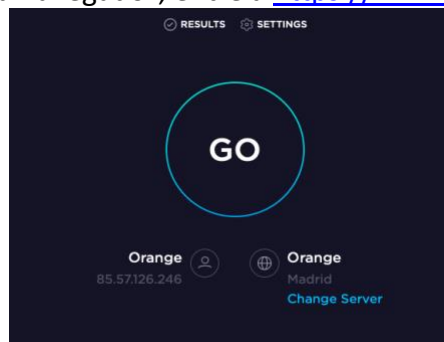
1.5 Requerimientos técnicos necesarios para un aprendizaje virtual exitoso

El entrenador y cada participante requieren tener la tecnología y el espacio adecuados, que son clave para un aprendizaje virtual exitoso:

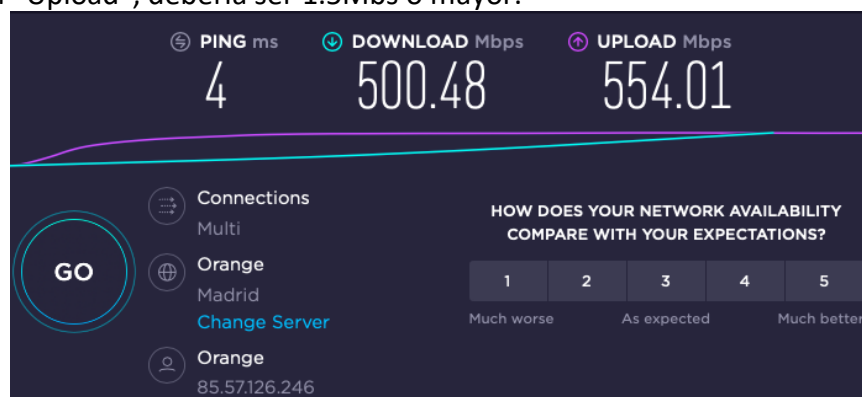
1. Un espacio donde concentrarse y aprender sin distracciones.
2. Acceso a una computadora, tableta o teléfono inteligente con conexión a Internet. Para usted, como entrenador, es útil saber si los alumnos utilizarán el teléfono, la tableta o la computadora para unirse a las videoconferencias. Esto le ayudará a preparar las actividades adecuadas.
3. Acceso a auriculares y micrófono para escuchar los videos y participar en las videollamadas. Se sugiere una cámara de video, pero no es necesaria.
4. Para acceder a los cursos de la serie de capacitaciones virtuales en servicio de sillas de ruedas de ISWP, la velocidad mínima de descarga necesaria es de 5 Mbps (consulte a continuación cómo verificar su velocidad de descarga).
5. Para participar en las videollamadas, la velocidad mínima de carga necesaria es 1.5 Mbps sin su video encendido. Para usar su cámara de video para que otros puedan verlo, la velocidad mínima de carga es de 5 Mbps.

El acceso adecuado a Internet (definido a continuación) es un requisito. Puede considerar pedirle a cada participante potencial que pruebe su Internet antes de aceptarlo en el curso.

- Para verificar la velocidad, abra su navegador, entre a <https://www.speedtest.net/>, haga clic en "GO".



- Lea el número en "Download", debería ser 5Mbps o mayor.
- Lea el número en "Upload", debería ser 1.5Mbs o mayor.





USAID’S HEALTH EVALUATION AND APPLIED RESEARCH DEVELOPMENT (HEARD) PROJECT

1.5 Lista de verificación para un aprendizaje virtual exitoso

Utilice esta lista de verificación para asegurarse de que usted y sus alumnos cumplan con los requisitos para el éxito.

Tabla 2 Lista de verificación “Requerimientos para el éxito”

Quién	Qué (Lo que debe tener)	Marcar si está completo
Entrenador	Acceso a una plataforma de videoconferencias	
	Acceso mínimo a internet (como se describió anteriormente)	
	Dispositivos: computadora/teléfono/tableta; parlante/audífonos; camera (opcional); micrófono	
	Tiempo suficiente para planificar las videoconferencias y participar / hacer seguimiento con la comunidad virtuales en un rango de tiempo de 24 horas	
Participantes	Motivación	
	Tiempo suficiente para participar	
	Acceso mínimo a internet (como se describió anteriormente)	
	Dispositivos: computadora/teléfono/tableta; parlante/audífonos; camera (opcional); micrófono	
	Alfabetización digital básica	



USAID'S HEALTH EVALUATION AND APPLIED RESEARCH DEVELOPMENT (HEARD) PROJECT

2. Serie de capacitaciones virtuales en Servicio de Sillas de Ruedas de ISWP – Nivel básico

2.1 Perfil del entrenador

El entrenador ideal es una persona que tenga habilidades en el servicio básico de sillas de ruedas y pueda demostrar con seguridad las competencias que se enseñan en este programa de capacitación. Además, el entrenador debe tener las habilidades mínimas para ser un facilitador en línea como se describe en la sección de introducción de este manual.

2.2 Audiencia y objetivo

Apoyar la formación del personal o los voluntarios para que proporcionen sillas de ruedas manuales y un cojín adecuados para los niños y adultos *que tienen problemas de movilidad pero que pueden sentarse erguidos sin apoyo postural adicional* [9]. Los participantes deben cumplir con los requisitos mínimos para el aprendizaje en línea como se describe en la sección de introducción de este manual.

2.3 Acceso a los cursos virtuales

Únase a [WIN](#)⁶ y explore los [cursos virtuales de ISWP disponibles](#)⁷. ¡Vea un [breve video de registro](#)⁸ para aprender cómo unirse a WIN!

Todos los cursos están disponibles sin costo para usuarios individuales. Para obtener más información sobre cómo actualizar su perfil WIN como capacitador, comuníquese con Krithika Kandavel, krithikak@wheelchairnetwork.net

2.4 Estructura del curso virtual

Este curso virtual tiene 18 lecciones en total. La Tabla 3 presenta el nombre, objetivo y duración estimada por lección. Tenga en cuenta que, si bien estas lecciones están disponibles de forma virtual, se pueden utilizar para capacitar a los participantes a través de actividades en persona (por ejemplo, en la fabricación de cojines).

Tabla 3 Estructura de la Serie de Capacitaciones virtuales en Servicio de sillas de Ruedas de ISWP Nivel Básico

Lección #	Nombre	Objetivo	Minutos
1	Bienvenida, introducción y descripción general	Proporciona instrucciones sobre cómo navegar por las lecciones.	25
2	A.1 Usuarios de sillas de ruedas	Comprender los beneficios de una silla de ruedas adecuada para un usuario de silla de ruedas y explicar cómo el personal de servicio de silla de ruedas	30

⁶ www.wheelchairnetwork.org

⁷ <https://wheelchairnetwork.org/iswp-new-online-modules/>

⁸ <https://youtube.com/watch?v=dy8yGj5x1Tw>



USAID'S HEALTH EVALUATION AND APPLIED RESEARCH DEVELOPMENT (HEARD) PROJECT

Lección #	Nombre	Objetivo	Minutos
		puede apoyar el derecho a la movilidad personal de un usuario de silla de ruedas.	
3	A.2 Servicios de sillas de ruedas	Comprender qué es un servicio básico de sillas de ruedas y su rol dentro del servicio.	15
4	A.3 Movilidad	Comprender las habilidades básicas de movilidad en silla de ruedas.	60*
5	A.4 Sentarse erguido	Describir sentarse erguido y el papel de la pelvis en la postura sentada.	50
6	A.5 Úlceras por presión	Comprender las etapas de las úlceras por presión, los factores de riesgo y la gestión de riesgos.	30
7	A.6 Silla de ruedas apropiadas	Explicar la definición de la OMS de sillas de ruedas apropiadas y describir las características de las sillas de ruedas y los cojines y cómo se ajustan a las necesidades del usuario y del entorno	70
8	A.7 Cojines	Explicar los diferentes tipos y características de cojines básicos.	30
9	A.8 Transferencias	Describir qué tipo de transferencia es adecuada para un usuario.	60
10	Paso 1: Derivación y cita	Describir cómo se puede derivar a los usuarios de sillas de ruedas a un servicio de sillas de ruedas.	30
11	Paso 2: Estudio	Comprender la entrevista, la evaluación física, incluidas las medidas corporales básicas y cómo se relacionan con el tamaño de la silla de ruedas.	210
12	Paso 3: Prescripción (selección)	Concordar las necesidades de los usuarios de sillas de ruedas con la silla de ruedas más adecuada disponible localmente	70
13	Paso 4: Financiamiento y pedido	Explicar los aspectos generales de la financiación y los pedidos.	20
14	Paso 5: Preparación de la silla de ruedas y fabricación de cojines	Explicar cómo ajustar la silla de ruedas a la prescripción y demostrar cómo fabricar un cojín básico para aliviar la presión.	180**
15	Paso 6: Prueba de ajuste	Describir los pasos de adaptación y explicar cómo resolver problemas de adaptación comunes.	60
16	Paso 7: Capacitación del usuario	Describir los métodos de enseñanza de formación de usuarios.	20*
17	Paso 8: Mantenimiento, reparación y seguimiento	Describir el procedimiento de seguimiento.	60
18	En síntesis	Sintetizar la importancia de los servicios adecuados de sillas de ruedas para la participación de los usuarios.	10***



USAID
FROM THE AMERICAN PEOPLE



USAID'S HEALTH EVALUATION AND APPLIED RESEARCH DEVELOPMENT (HEARD) PROJECT

* Considere tiempo adicional para poder cubrir habilidades de movilidad más avanzadas. ** Si cada participante fabrica un cojín durante la lección en línea. *** Si sus participantes trabajan en persona a su propio ritmo con usuarios reales, puede agregar una videoconferencia final para que cada uno presente los pasos.

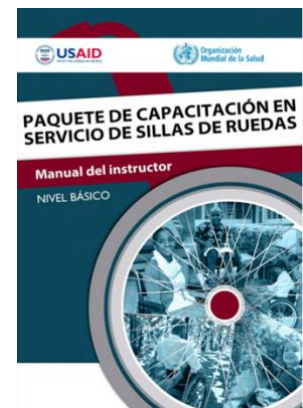
2.5 Material de soporte para entrenadores

Los entrenadores deben descargar el [Manual de referencia para participantes](#)⁹ y el [Cuaderno del participante](#)¹⁰ del curso WSTP Nivel básico [9].



2.6 Actividades en persona

Considere planificar actividades en persona siempre que sea posible. Tenga en cuenta la proporción de entrenadores por participantes, que es un entrenador por cada 6-8 participantes. Esta proporción es particularmente importante para las sesiones prácticas, de modo que los entrenadores puedan brindar a los participantes un buen apoyo y retroalimentación y garantizar que los todos puedan practicar de manera segura [10]. Use el [Manual del instructor](#)¹¹ para ayudarse a planear las actividades. Si no está familiarizado con el curso, lo alentamos a que tome Serie de Capacitaciones virtuales para entrenadores en Servicio de sillas de Ruedas de ISWP. La siguiente sección presenta ejemplos de planes de capacitación para cursos semipresenciales (es decir, actividades en línea + presenciales).



2.7 Ejemplo de uso de la Serie de Capacitaciones virtuales en Servicio de sillas de Ruedas de ISWP. Nivel básico¹²

Esta sección proporciona seis planes de capacitación de muestra para los siguientes escenarios:

- 2.7.1 Capacitación virtual durante un período de 6 semanas.
- 2.7.2 Curso semipresencial para nuevos proveedores de sillas de ruedas, incluidas sesiones virtuales y presenciales durante un período de 4 semanas.
- 2.7.3 Curso semipresencial para nuevos proveedores de sillas de ruedas, incluidas sesiones virtuales y presenciales durante un período de 7 semanas.
- 2.7.4 Curso semipresencial de 10 horas impartido en un programa de fisioterapia de pregrado.
- 2.7.5 Curso semipresencial que incluye aprendizaje asincrónico en línea y un taller presencial de un día.

⁹ http://apps.who.int/iris/bitstream/handle/10665/134864/9789241503471_reference_manual_spa.pdf?sequence=2

¹⁰ http://apps.who.int/iris/bitstream/handle/10665/134864/9789241503471_participants_workbook_spa.pdf?sequence=3

¹¹ http://apps.who.int/iris/bitstream/handle/10665/134864/9789241503471_trainers_manual_spa.pdf?sequence=1

¹² Tenga en cuenta que estos no son representativos de todos los tipos de programas de capacitación, pero brindan una descripción de las capacitaciones reales que hemos realizado.



USAID'S HEALTH EVALUATION AND APPLIED RESEARCH DEVELOPMENT (HEARD) PROJECT

2.7.6 Curso semipresencial que incluye aprendizaje asincrónico en línea y un taller presencial de 4.5 horas.

2.7.1 Ejemplo 1 de entrenamiento virtual

Este es un curso de 26 horas que se imparte durante un período de 6 semanas. El tiempo estimado de dedicación es de 4 a 5 horas, incluida una videollamada semanal de 90 minutos.

Tabla 4 Ejemplo 1 de entrenamiento virtual

Semana	Actividades
1	Creación de una cuenta WIN, videoconferencia para probar la tecnología y métodos de participación, prueba de una lección de introducción del curso virtual y finalización de las lecciones 2-4
2	Finalización de lecciones 2-5
3	Finalización de lecciones 6-9
4	Finalización de lecciones 10-11
5	Finalización de lecciones 12-14
6	Finalización de lecciones 15-17

2.7.2 Ejemplo 1 de entrenamiento básico semipresencial

Este curso se impartió a nuevos proveedores de sillas de ruedas de diversos orígenes (por ejemplo, médicos, educadores físicos, líderes comunitarios) [6, 7].

Este fue un curso híbrido de 39 horas que se realizó durante un período de 4 semanas. Comenzó con la parte virtual y terminó con la parte en persona, de la siguiente manera:

- 3 semanas virtuales, 3-4 horas por semana, incluida una videollamada semanal de 90 minutos.

Tabla 5 Ejemplo 1 de entrenamiento básico semipresencial

Semana	Actividades
1	Creación de una cuenta WIN, videoconferencia para probar la tecnología y métodos de participación, prueba de una lección de introducción del curso virtual y finalización de las lecciones 2-4
2	Finalización de lecciones 5-7
3	Finalización de lecciones 8-9

- 3 días en persona: Cada día se planificó durante 9 horas, que incluyeron un descanso para el café por la mañana y por la tarde y un descanso para el almuerzo de 1 hora.



USAID'S HEALTH EVALUATION AND APPLIED RESEARCH DEVELOPMENT (HEARD) PROJECT

Tabla 6 Ejemplo 1 de actividades en persona

Día 1. Actividades.	Minutos	Día 2. Actividades.	Minutos	Día 3. Actividades.	Minutos
Bienvenida, introducción, información general	15*	Financiamiento y pedido	45*	Práctica: todos los pasos	370*
Práctica: valoración y prescripción	120*	Preparación de la silla de ruedas	100*	Comentarios finales de entrenadores y participantes	30*
Práctica: úlceras por presión	45*	Fabricación de cojines	60*	Proporcionar certificados de finalización del curso	15*
Práctica: cojines	45*	Prueba de ajuste	45*	Foto de grupo	5*
Práctica: transferencias	45*	Resolución de problemas	55*		
Referencia	15*	Entrenamiento del usuario	60*		
Evaluación	10*	Mantenimiento y reparaciones	55*		
Entrevista	15*				
Evaluación física	55*				
Prescripción (selección)	55*				

*La duración de estas sesiones ha sido estimada por ISWP

2.7.3 Ejemplo 2 de entrenamiento básico semipresencial

Este curso se impartió a nuevos proveedores de sillas de ruedas con diversas profesiones o experiencias laborales (p. Ej., Médicos, técnicos, líderes comunitarios). Este fue un curso combinado de 38 horas que se realizó durante un período de 7 semanas. Comenzó con la parte en línea y terminó con la parte en persona, de la siguiente manera:

- 6 semanas virtuales, de 4 a 5 horas por semana, incluida una videollamada de 90 minutos a la semana.



USAID'S HEALTH EVALUATION AND APPLIED RESEARCH DEVELOPMENT (HEARD) PROJECT

Tabla 7 Ejemplo 2 entrenamiento básico semipresencial

Semana	Actividades
1	Creación de una cuenta WIN, videoconferencia para probar la tecnología y métodos de participación, prueba de una lección de introducción del curso virtual y finalización de las lecciones 2-4
2	Finalización de lecciones 2-5
3	Finalización de lecciones 6-9
4	Finalización de lecciones 10-11
5	Finalización de lecciones 12-14
6	Finalización de lecciones 15-17

- 2 días en persona.

Tabla 8 Ejemplo 2 de actividades en persona

Día 1. Actividades.	Minutos	Día 2. Actividades.	Minutos
Bienvenida	15	Bienvenida	30
Evaluación física	120	Entrenamiento al usuario	60
Receso	15	Receso	15
Exploración de productos	70	Entrenamiento al usuario	30
Prescripción	40	Practica: Evaluación y prescripción	120
Receso para el almuerzo	60	Receso para el almuerzo	60
Ajuste	50	Preparación del producto	40
Fabricación de cojines	90	Practica: Ajuste y entrenamiento al usuario	120
Seguimiento	60	Cierre	30
Cierre	30		

2.7.4 Ejemplo 3 de entrenamiento básico semipresencial

Este es un curso de 10 horas impartido en un programa de pregrado de fisioterapia como parte de un curso de práctica clínica en el tercer año del programa de fisioterapia, los estudiantes participaron en:

- Lecciones virtuales 1 a 9 durante un período de dos semanas.



USAID'S HEALTH EVALUATION AND APPLIED RESEARCH DEVELOPMENT (HEARD) PROJECT

Tabla 9 Ejemplo 3 entrenamiento básico semipresencial

Semana	Actividades
1	Finalización de lecciones 1-4
2	Finalización de lecciones 5-9

- Dos sesiones en persona de 2 horas para familiarizarse con las diferentes funciones y cojines de la silla de ruedas manual y practicar habilidades de movilidad en silla de ruedas.

2.7.5 Ejemplo 4 de entrenamiento básico semipresencial

Este curso se impartió como un taller en una conferencia:

- Los participantes tuvieron la opción de revisar las lecciones en línea 1 a 9 durante un período de dos semanas.
- Un taller presencial de 6 horas de la siguiente manera:

Tabla 10 Ejemplo 4 de actividades en persona

Actividad	Minutos
Habilidades de movilidad en silla de ruedas. Los participantes podrán utilizar las habilidades básicas de movilidad en silla de ruedas de forma segura, como empujar, girar, subir y bajar pendientes, subir y bajar escalones con ayuda, un caballito parcial y superar obstáculos.	75
Úlceras por presión y cojines. Los participantes se dividirán en parejas y practicarán técnicas de alivio de presión y demostración de prueba de presión en sillas de ruedas.	45
Transferencias. Los participantes se dividirán en grupos de tres para practicar 3 transferencias: transferencia independiente al sentarse, transferencia asistida a través del asiento con una tabla de transferencia y transferencia asistida de pie.	80
Evaluación física. Los participantes podrán tomar cinco medidas básicas de usuarios de sillas de ruedas: ancho de la cadera, profundidad del asiento, largo de la pantorrilla, parte inferior de la caja torácica, parte inferior del omóplato. Los participantes aprenderán a registrar la evaluación física de un usuario.	30
Prescripción. Los participantes aprenderán a medir una silla de ruedas y practicarán cómo registrar una prescripción de silla de ruedas.	65
Preparación del producto. Los participantes podrán ajustar una silla de ruedas para que coincida con la prescripción de la silla de ruedas y utilizarán la lista de verificación de "silla de ruedas lista y segura" para verificar que una silla de ruedas sea segura de usar.	75
Discusión final	15



USAID’S HEALTH EVALUATION AND APPLIED RESEARCH DEVELOPMENT (HEARD) PROJECT

2.7.6 Ejemplo 5 de entrenamiento básico semipresencial

Este curso se impartió como un taller en una conferencia:

- Los participantes tuvieron la opción de revisar las lecciones en línea 1 a 9 durante un período de dos semanas.
- Un taller presencial de 4.5 horas de la siguiente manera:

Tabla 11 Ejemplo 5 de actividades en persona

Actividad	Minutos
Medición para sillas de ruedas (práctica) Medidas antropométricas esenciales. Cómo medir	75
- Comprobación del ajuste de la silla de ruedas (práctica) - Ajuste de la silla de ruedas al gusto del usuario (práctica) - Controles de presión (práctica)	90
Habilidades de movilidad en silla de ruedas (práctica)	90



USAID
FROM THE AMERICAN PEOPLE



USAID'S HEALTH EVALUATION AND APPLIED RESEARCH DEVELOPMENT (HEARD) PROJECT

3. Serie de capacitaciones virtuales en Servicio de Sillas de Ruedas de ISWP – Para las partes interesadas

3.1 Perfil del entrenador

Individuos capacitados para facilitar grupos diversos (p. Ej., Múltiples partes interesadas, múltiples niveles de conocimiento y experiencias y / o puntos de vista contradictorios) y que tengan una fuerte convicción de que fortalecer el servicio adecuado de sillas de ruedas es una prioridad para el bienestar de las personas. Las entrenadoras que también son usuarias de sillas de ruedas son una ventaja porque pueden facilitar las capacitaciones desde su experiencia [11].

Una capacitadora exitosa deberá conocer el panorama actual del sector de las sillas de ruedas en el contexto en el que se imparte el curso. Esto incluye comprender el marco de políticas (por ejemplo, el derecho a las sillas de ruedas incluido en la legislación, los esquemas de financiamiento disponibles) y las partes interesadas y roles clave (por ejemplo, proveedores que están capacitando, fabricantes, perspectivas de los usuarios).

3.2 Audiencia y objetivo

El público objetivo son todas las partes interesadas del sector de las sillas de ruedas, incluidos los responsables políticos, planificadores y ejecutores, fabricantes y proveedores de sillas de ruedas, proveedores de servicios de sillas de ruedas, organizaciones de personas con discapacidad y usuarios de sillas de ruedas [11]. El objetivo del curso es crear conciencia y promover la participación entre todas las partes interesadas sobre lo que se requiere para establecer una prestación de servicios de sillas de ruedas adecuada en su contexto.

3.3 Acceso a los cursos virtuales

Únase a [WIN](#)¹³ y explore los [cursos virtuales de ISWP disponibles](#)¹⁴. ¡Vea un [breve video de registro](#)¹⁵ para aprender cómo unirse a WIN!

Todos los cursos están disponibles sin costo para usuarios individuales. Para obtener más información sobre cómo actualizar su perfil WIN como capacitador, comuníquese con Krithika Kandavel, krithikak@wheelchairnetwork.net

3.4 Estructura del curso virtual

Este curso virtual tiene 4 lecciones en total. La Tabla 11 presenta el nombre, objetivo y la duración estimada por lección.

¹³ www.wheelchairnetwork.org

¹⁴ <https://wheelchairnetwork.org/iswp-new-online-modules/>

¹⁵ <https://youtube.com/watch?v=dy8yGj5x1Tw>



USAID'S HEALTH EVALUATION AND APPLIED RESEARCH DEVELOPMENT (HEARD) PROJECT

Tabla 12 Estructura de la Serie de Capacitaciones virtuales en Servicio de sillas de Ruedas de ISWP Para las partes interesadas

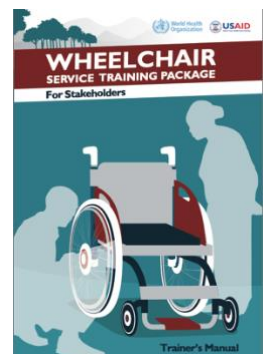
Lección #	Nombre	Objetivo	Minutos
1	S1 Introducción	Proporciona instrucciones sobre cómo navegar por las lecciones.	30
2	S2 De la política a la practica	Identificar la necesidad y la necesidad insatisfecha y el acceso a una silla de ruedas adecuada como cuestión de derechos humanos.	46
3	S3 Gama de sillas de ruedas adecuadas	Analizar el acceso a los servicios de sillas de ruedas y sillas de ruedas adecuadas y los beneficios para los usuarios.	28
4	S4 Trabajando juntos por el cambio	Reflexionar sobre la necesidad de colaboración para diseñar estrategias y finalmente lograr la provisión adecuada de servicios de sillas de ruedas.	35

3.5 Material de soporte para entrenadores

Este curso no incluye material de soporte para entrenadores

3.6 Actividades en persona o en vivo

Considere planificar una sesión en persona o actividades de videoconferencia en vivo siempre que sea posible. Esto permitirá que las partes interesadas aprendan de la experiencia de los demás en tiempo real. Tenga en cuenta la proporción de facilitadores por participantes: un facilitador por cada 12-15 participantes. Utilice el [Manual del instructor de WSTPs de la OMS](#)¹⁶ (disponible en inglés) para planificar.



3.7 Ejemplo de uso de la Serie de Capacitaciones virtuales en Servicio de sillas de Ruedas de ISWP para partes interesadas

Este es un taller semipresencial de 5 horas. Los alumnos revisan las lecciones en línea a su propio ritmo en una semana con una dedicación total de 2,5 horas. Se lleva a cabo una videoconferencia de 2.5 horas o un taller en persona para tener oradores líderes, una discusión y una visión compartida desarrollada mediante la identificación de líderes y la planeación próximos pasos.

¹⁶ <https://apps.who.int/iris/bitstream/handle/10665/246227/9789241549080-stakeholders-eng.pdf?sequence=5>



USAID
FROM THE AMERICAN PEOPLE



USAID'S HEALTH EVALUATION AND APPLIED RESEARCH DEVELOPMENT (HEARD) PROJECT

4. Serie de capacitaciones virtuales en Servicio de Sillas de Ruedas de ISWP – Para administradores

4.1 Perfil del entrenador

Individuos capacitados para facilitar grupos diversos (p. Ej., Múltiples partes interesadas, múltiples niveles de conocimiento y experiencias y / o puntos de vista contradictorios) y que tienen una fuerte convicción de que fortalecer el servicio adecuado de sillas de ruedas es una prioridad para el bienestar de las personas. Los instructores que también son usuarios de sillas de ruedas son una ventaja ya que pueden traer su experiencia a las capacitaciones [12].

Un capacitador exitoso deberá conocer el panorama actual del sector de las sillas de ruedas en el contexto en el que se imparte el curso. Esto incluye comprender el marco de políticas (por ejemplo, el derecho a las sillas de ruedas incluido en la legislación, los esquemas de financiamiento disponibles) y las partes interesadas y roles clave (por ejemplo, proveedores que están capacitando, fabricantes, perspectivas de los usuarios).

4.2 Audiencia y objetivo

El público objetivo es todo el personal responsable de implementar, administrar y evaluar los servicios de rehabilitación, incluida la provisión de sillas de ruedas o los servicios de sillas de ruedas. El objetivo de este curso es ayudar a los administradores (y a todo el personal responsable) a implementar, administrar y evaluar la provisión de servicios de sillas de ruedas y promover su participación en el establecimiento de una provisión adecuada de sillas de ruedas en su país o región.

4.3 Acceso a los cursos virtuales

Únase a [WIN](#)¹⁷ y explore los [cursos virtuales de ISWP disponibles](#)¹⁸. ¡Vea un [breve video de registro](#)¹⁹ para aprender cómo unirse a WIN!

Todos los cursos están disponibles sin costo para usuarios individuales. Para obtener más información sobre cómo actualizar su perfil WIN como capacitador, comuníquese con Krithika Kandavel, krithikak@wheelchairnetwork.net

4.4 Estructura del curso virtual

El curso en línea tiene 14 lecciones en total. La Tabla 13 presenta el nombre, objetivo y la duración estimada por lección.

¹⁷ www.wheelchairnetwork.org

¹⁸ <https://wheelchairnetwork.org/iswp-new-online-modules/>

¹⁹ <https://youtube.com/watch?v=dy8yGj5x1Tw>



USAID'S HEALTH EVALUATION AND APPLIED RESEARCH DEVELOPMENT (HEARD) PROJECT

Tabla 13 Estructura de la Serie de Capacitaciones virtuales en Servicio de sillas de Ruedas de ISWP Para administradores

Lección #	Nombre	Objetivo	Minutos
1	Bienvenida	Proporciona instrucciones sobre cómo navegar por las lecciones.	25
2	A1 ¿Qué es la provisión adecuada de sillas de ruedas?	Definir la provisión adecuada de sillas de ruedas y discutir la política nacional para respaldarla y explicar cómo las Pautas para el suministro ²⁰ pueden ayudar a respaldar el desarrollo de la política nacional.	30
3	A2 Prestación de servicios	Explicar la diferencia entre el nivel básico y el nivel intermedio de servicio. Los participantes también discutirán el papel de los administradores en el proceso de entrega y el de los usuarios de sillas de ruedas.	30
4	A3 Administradores que lideran el cambio	Identificar los roles de los administradores y proponer estrategias para liderar a las personas mediante la introducción o la mejora de la provisión adecuada de sillas de ruedas	30
5	B1 Acceder a los servicios	Reflexionar sobre la igualdad de acceso al servicio de sillas de ruedas e identificar perfiles de usuarios en riesgo de exclusión	40
6	B2 Instalaciones y equipamiento	Comprender el modelo de servicio, las instalaciones, el equipo y los formularios específicos del servicio de nivel básico o intermedio. También se discutirán los sistemas y procedimientos para la organización del espacio de trabajo.	50
7	B3 Gama de sillas de ruedas adecuadas	Describir una variedad de sillas de ruedas apropiadas, incluyendo cojín, ajuste adecuado y soporte postural, la importancia de las necesidades del usuario y el entorno durante el proceso de prescripción.	60
8	B4 Personal alineado	Discutir las funciones de los equipos de entrega de sillas de ruedas de nivel básico e intermedio y la estimación de la capacidad de servicio anual.	30
9	B5 ¿Cuánto cuesta un servicio de silla de ruedas?	Identificar presupuestos clave para la prestación de servicios de sillas de ruedas.	50
10	C1 ¿Cómo sabe si su servicio está funcionando?	Discutir el seguimiento, la evaluación y el plan para la prestación de servicios de sillas de ruedas.	30
11	C2 Gestión de la demanda	Explorar las acciones que se deben tomar cuando las referencias son demasiado bajas o altas y las acciones para monitorear y mejorar la eficiencia del servicio	60

²⁰ https://www.who.int/disabilities/publications/technology/wheelchairguidelines_sp_finalforweb.pdf?ua=1



USAID'S HEALTH EVALUATION AND APPLIED RESEARCH DEVELOPMENT (HEARD) PROJECT

12	C3 Seguimiento de la planificación	Discutir quién necesita y se beneficia del seguimiento regular; identificar barreras para el seguimiento; y como vencer.	60
13	C4 Planificación para la sostenibilidad financiera	Explore cómo planificarlo e identificar los recursos de financiamiento y también delinear una estrategia de recaudación de fondos	30
14	En síntesis	Reflexione sobre su papel para apoyar los servicios de sillas de ruedas	15

4.5 Material de soporte para entrenadores

Los entrenadores deben descargar el [Manual de referencia y cuaderno](#)²¹ (disponible en ingles) y los [Recursos adicionales para administradores](#)²² (disponible en ingles) [12].



4.6 Actividades en persona o en vivo

Considere planificar una sesión en persona o actividades de videoconferencia en vivo siempre que sea posible, cada sesión podría ser de 60-90 Minutos. Esto permitirá que los administradores aprendan de la experiencia de los demás en tiempo real. Tenga en cuenta la proporción de facilitadores por participantes: un facilitador por cada 12-15 participantes [12]. Utilice el [Manual del instructor de la OMS](#)²³ (disponible en ingles) para ayudarlo a planificar. Si no está familiarizado con el formato de los paquetes de capacitación de la OMS, lo alentamos a que tome la sección principal de la Serie de capacitaciones virtuales en Servicio de sillas de Ruedas de ISWP: nivel básico.



4.7 Ejemplo de uso de la Serie de Capacitaciones virtuales en Servicio de sillas de Ruedas de ISWP para administradores

Este curso se puede impartir en un período de 3 semanas con una dedicación semanal de 4 horas que incluye una videoconferencia semanal de 60 minutos. En la primera semana, los participantes pueden repasar las lecciones 1-6; en la semana dos, lecciones 7-10; y en la semana tres, lecciones 11-14.

²¹ <https://apps.who.int/iris/bitstream/handle/10665/246227/9789241549080-workbook-eng.pdf?sequence=8>

²² <https://apps.who.int/iris/bitstream/handle/10665/246227/9789241549080-additional-resources-eng.pdf?sequence=9>

²³ <https://apps.who.int/iris/bitstream/handle/10665/246227/9789241549080-eng.pdf?sequence=1>



USAID
FROM THE AMERICAN PEOPLE



USAID'S HEALTH EVALUATION AND APPLIED RESEARCH DEVELOPMENT (HEARD) PROJECT

5. Serie de capacitaciones virtuales para entrenadores en Servicio de Sillas de Ruedas de ISWP – Nivel básico

5.1 Perfil del entrenador

Entrenadoras experimentadas en el campo del servicio de sillas de ruedas en el nivel básico (para usuarios de sillas de ruedas que pueden sentarse erguidos sin apoyo postural adicional).

5.2 Audiencia y objetivo

El público objetivo son proveedoras de servicios de sillas de ruedas con experiencia en el nivel básico con motivación para convertirse en entrenadoras de nuevos proveedores de servicios de sillas de ruedas en el nivel básico.

Como entrenadora, puede utilizar el curso virtual para dos objetivos diferentes:

1. Si es una entrenadora experimentada y le gustaría formarse utilizando los Paquetes de capacitación de la OMS. Estudie este curso en línea a su propio ritmo.
2. Si está formando nuevos formadores de la OMS WSTPb. Como se trata de un curso presencial, la formación de formadores debe ser semipresencial. Consulte algunos ejemplos en la sección 5.7.

5.3 Acceso a los cursos virtuales

Únase a [WIN](#)²⁴ y explore los [cursos virtuales de ISWP disponibles](#)²⁵. ¡Vea un [breve video de registro](#)²⁶ para aprender cómo unirse a WIN!

Todos los cursos están disponibles sin costo para usuarios individuales. Para obtener más información sobre cómo actualizar su perfil WIN como capacitador, comuníquese con Krithika Kandavel, krithikak@wheelchairnetwork.net

5.4 Estructura del curso virtual

Este curso virtual tiene 18 lecciones en total. La Tabla 14 presenta el nombre, objetivo y la duración estimada por lección. Las lecciones 1 a 12 son iguales para todos los paquetes de “formación de formadores”, desde las lecciones 13 a la 31, se cubre el contenido del curso básico y los participantes tienen la oportunidad de practicar la facilitación de diferentes partes del curso.

²⁴ www.wheelchairnetwork.org

²⁵ <https://wheelchairnetwork.org/iswp-new-online-modules/>

²⁶ <https://youtube.com/watch?v=dy8yGj5x1Tw>



USAID'S HEALTH EVALUATION AND APPLIED RESEARCH DEVELOPMENT (HEARD) PROJECT

Tabla 14 Estructura Serie de capacitaciones virtuales para entrenadores en Servicio de Sillas de Ruedas de ISWP – Nivel básico

Lección #	Nombre	Objetivo	Minutos
1	Introducción al curso de instructores en servicio de sillas de ruedas	Proporciona instrucciones sobre cómo navegar por las lecciones y aprender los objetivos, línea de tiempo y proceso del curso de instructores.	20
2	Paquetes de capacitación en servicio de sillas de ruedas	Identificar los componentes del WSTP, incluidas las pautas y la metodología (el formato de cada manual para el entrenador)	30
3	Práctica de sesiones de entrega	Identificar los detalles de los módulos específicos del paquete y las funciones de los facilitadores y participantes.	14
4	Prepararse para la diversidad	Comprender la importancia del concepto de diversidad y competencia cultural y los desafíos que aparecen en la prestación de servicios de sillas de ruedas.	12
5	Aprendizaje de adultos	Explicar conceptos de aprendizaje de adultos y diferentes estilos de aprendizaje para comprender cómo estos enfoques pueden mejorar la prestación de servicios de sillas de ruedas.	15
6	Tiempo de preparación	Discutir cómo planificar eficazmente el tiempo de preparación.	5
7	Presentar y facilitar	Identificar las diferencias entre presentar y facilitar.	8
8	Habilidades de comunicación	Explicar las habilidades de comunicación y presentación y cómo ponerlas en práctica.	10
9	Conocimiento de los documentos rectores	Identificar los documentos rectores de la OMS WSTPb y su función.	30
10	Herramientas y equipos audiovisuales	Comprender cómo usar y preparar presentaciones de PowerPoint y equipos audiovisuales de manera efectiva.	10
11	Retroalimentación	Explorar el rol y las habilidades de un facilitador para brindar retroalimentación útil.	5
12	Manejo de las dinámicas de grupo	Explorar cómo trabajar de manera eficiente y efectiva en grupos y manejar los diferentes comportamientos que los participantes muestran en un grupo.	5
13	A.1 Usuarios de sillas de ruedas	Identificar errores en el material de capacitación y consideraciones clave adicionales para esta sesión.	6
14	A.2 Servicios de sillas de ruedas	Identificar errores en el material de capacitación y consideraciones clave adicionales para esta sesión.	5



USAID'S HEALTH EVALUATION AND APPLIED RESEARCH DEVELOPMENT (HEARD) PROJECT

15	A.3 Movilidad	Identificar errores en el material de capacitación y consideraciones clave adicionales para esta sesión.	10
16	A.4 Sentarse erguido	Identificar errores en el material de capacitación y consideraciones clave adicionales para esta sesión.	10
17	A.5 Úlceras por presión	Identificar errores en el material de capacitación y consideraciones clave adicionales para esta sesión.	8
18	A.6 Silla de ruedas apropiadas	Identificar errores en el material de capacitación y consideraciones clave adicionales para esta sesión.	12
19	A.7 Cojines	Identificar errores en el material de capacitación y consideraciones clave adicionales para esta sesión.	14
20	A.8 Transferencias	Identificar errores en el material de capacitación y consideraciones clave adicionales para esta sesión.	16
21	Derivación y cita	Identificar errores en el material de capacitación y consideraciones clave adicionales para esta sesión.	8
22	Entrevista	Identificar errores en el material de capacitación y consideraciones clave adicionales para esta sesión.	8
23	Evaluación física	Identificar errores en el material de capacitación y consideraciones clave adicionales para esta sesión.	8
24	Prescripción (selección)	Identificar errores en el material de capacitación y consideraciones clave adicionales para esta sesión.	10
25	Financiamiento y pedido	Identificar errores en el material de capacitación y consideraciones clave adicionales para esta sesión.	6
26	Preparación de la silla de ruedas	Identificar errores en el material de capacitación y consideraciones clave adicionales para esta sesión.	8
27	Prueba de ajuste	Identificar errores en el material de capacitación y consideraciones clave adicionales para esta sesión.	6
28	Resolución de problemas	Identificar errores en el material de capacitación y consideraciones clave adicionales para esta sesión.	20
29	Capacitación del usuario	Identificar errores en el material de capacitación y consideraciones clave adicionales para esta sesión.	8
30	Mantenimiento y reparaciones	Identificar errores en el material de capacitación y consideraciones clave adicionales para esta sesión.	8
31	Seguimiento	Identificar errores en el material de capacitación y consideraciones clave adicionales para esta sesión.	5



USAID'S HEALTH EVALUATION AND APPLIED RESEARCH DEVELOPMENT (HEARD) PROJECT

32	En síntesis	Identificar errores en el material de capacitación y consideraciones clave adicionales para esta sesión.	10
----	-------------	--	----

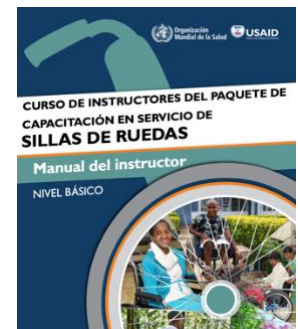
5.5 Material de soporte para entrenadores

Los participantes de este curso deben descargar [Manual del curso de instructores](#)²⁷ y el [Manual del instructor](#) del curso básico²⁸.



5.6 Actividades en persona

Incluya las actividades en persona para que los participantes puedan practicar la entrega de secciones del WSTPb de la OMS. Tenga en cuenta la ración de facilitadores y participantes, un facilitador por cada 4-5 participantes. Esta relación es particularmente importante para que los facilitadores puedan ofrecer a los participantes un buen apoyo y retroalimentación [10]. Utilice el [Manual del instructor](#)²⁹ como ayuda para planificar.



Cada participante debería tener acceso al completo WSTP nivel básico de la OMS. Se puede descargar del [sitio web de la OMS](#)³⁰, descargue cada uno de los manuales y posters en español, necesitará aproximadamente 2,2 GB de espacio.

Puede solicitar acceso a las dispositivas en español en assistivetechology@who.int

5.7 Ejemplo de uso de la Serie de capacitaciones virtuales para entrenadores en Servicio de Sillas de Ruedas de ISWP – Nivel básico

Esta sección proporciona dos planes de formación de muestra:

5.7.1 Curso semipresencial de 30 horas durante un período de 2 semanas, 7 horas en línea y 3 días en persona.

5.7.2 Curso semipresencial de 30 horas durante un período de 4 semanas.

5.7.1 WSTP ToT semipresencial – Nivel básico. Ejemplo 1

Este fue un curso semipresencial de 30 horas que se realizó durante un período de 2 semanas. Comenzó con la parte virtual (todas las lecciones, dedicación de 7 horas) y terminó con la parte en persona, de la siguiente manera:

Tabla 15 Ejemplo 1 de actividades en persona

Día 1. Actividades.	Minutos	Día 2. Actividades.	Minutos	Día 3. Actividades.	Minutos
Registro	15	A.6 Sillas de ruedas apropiadas Parte 2	75	B.4 Evaluación física	75

²⁷ <https://apps.who.int/iris/bitstream/handle/10665/260139/9789243512396-handbook-basic-spa.pdf?sequence=1&isAllowed=y>

²⁸ http://apps.who.int/iris/bitstream/handle/10665/134864/9789241503471_trainers_manual_spa.pdf?sequence=1

²⁹ <https://apps.who.int/iris/bitstream/handle/10665/260139/9789243512396-manual-basic-spa.pdf?sequence=4&isAllowed=y>

³⁰ <https://www.who.int/disabilities/technology/wheelchairpackage/en/>



USAID'S HEALTH EVALUATION AND APPLIED RESEARCH DEVELOPMENT (HEARD) PROJECT

Introducción	15	A.6 Retroalimentación	15	B.4 Retroalimentación	15
ToT. 4 Prepararse para la diversidad	15	Receso	15	Receso	15
ToT. 7 Presentar y facilitar	15	A.7 Cojines	60	B.5 Prescripción	105
ToT. 8 Habilidades de comunicación	15 – 30	A.7 Retroalimentación	15	B.5 Retroalimentación	15
A.3 Movilidad en silla de ruedas	15	A.8 Transferencias	15	Receso para el almuerzo	60
<i>Parte I</i>	15 – 30	Receso para el almuerzo	60	B.7 Preparación del producto	30
Receso	15	A.8 Transferencias	30	B.7 Retroalimentación	15
A.3 Movilidad en silla de ruedas	15 – 30	A.8 Retroalimentación	15	B.9 Ajuste	30
<i>A.3 Wheelie parcial</i>	15	<i>A.8 Del piso a la silla</i>	15	B.9 Retroalimentación	15
A.3 Retroalimentación	15	B.3 Entrevista Parte 1	30	Receso	15
A.4 Sentarse erguido	15 – 30	Receso	15	B.13 Seguimiento	30
A.4 Retroalimentación	15	B.3 Entrevista Parte 1	15	Parqueo de preguntas	15
Receso para el almuerzo	60	B.3 Retroalimentación	15	Evaluación	15
A.5 Ulceras por presión	45	Preparación de las sesiones de los participantes Retroalimentación individual	45	Cierre	15
A.5 Retroalimentación	15				
Receso	15				
A.6 Sillas de ruedas apropiadas Parte 2	15				
A.6 Retroalimentación	15				
Parqueo de preguntas	15				
Preparación de las sesiones de los participantes Retroalimentación individual	15				



USAID'S HEALTH EVALUATION AND APPLIED RESEARCH DEVELOPMENT (HEARD) PROJECT

5.7.2 WSTP ToT semipresencial – Nivel básico. Ejemplo 2

Este fue un semipresencial de 30 horas que se realizó durante un período de 4 semanas. Las dos primeras semanas cubrieron las lecciones sobre aprendizaje de adultos y la tercera semana cubrió las lecciones para fortalecer el material de capacitación. Las tres semanas tuvieron una videoconferencia de 90 minutos. Se esperaba que cada participante invirtiera 3 horas semanales. La cuarta semana tuvo una videoconferencia de 90 minutos en preparación para las prácticas, seguida de 2 días de prácticas en las que los participantes presentaron el material como capacitadores y recibieron comentarios de compañeros y facilitadores.

Tabla 16 Ejemplo 2 de actividades en persona

Día 1. Actividades.	Minutos	Día 2. Actividades.	Minutos
A1. actividad 5*	20	A1. actividad 5*	20
retroalimentación	15	retroalimentación	15
A4. actividad 4 *	25	B4. actividad 5*	30
retroalimentación	15	retroalimentación	15
A6. actividad 3 *	30	B4. actividad 6*	20
retroalimentación	15	retroalimentación	15
A6. actividad 4*	30	B5. actividad 5*	25
retroalimentación	15	retroalimentación	15
A6. actividad 5*	15	B6. actividad 3*	10
retroalimentación	15	retroalimentación	15
A7. actividades 1, 2 y 3*	12	B7. actividad 3*	30
retroalimentación	15	retroalimentación	15
Receso para el almuerzo	45	B8. actividad 2*	20
A7. actividad 5*	30	retroalimentación	15
retroalimentación	15	Receso para el almuerzo	45
A7. actividad 2 y 3*	15	B8. actividades 6 y 7*	10
retroalimentación	15	retroalimentación	15
A8. actividad 5*	20	B9. actividad 2*	30
retroalimentación	15	retroalimentación	10



USAID'S HEALTH EVALUATION AND APPLIED RESEARCH DEVELOPMENT (HEARD) PROJECT

B1. actividad 2*	12	B9. actividad 3*	25
retroalimentación	15	retroalimentación	15
B2. actividades 4 y 5*	10	B10. actividades 2, 3 y 4*	25
retroalimentación	15	Retroalimentación	15
Resumen del día	40	Resumen del día	40
Cierre	18	Cierre	

* Las actividades específicas del programa de formación fueron impartidas por los participantes como práctica de formación.

6. Serie de capacitaciones virtuales para entrenadores en Servicio de Sillas de Ruedas de ISWP – Nivel intermedio

6.1 Perfil del entrenador

Instructores experimentados en el campo del servicio de sillas de ruedas en el nivel intermedio (para usuarios de sillas de ruedas que necesitan apoyo adicional para sentarse erguidos).

6.2 Audiencia y objetivo

El público objetivo son proveedores de servicios de sillas de ruedas con experiencia en el nivel intermedio con motivación para convertirse en capacitadores de nuevos proveedores de servicios de sillas de ruedas en el nivel intermedio.

Como formador, puede utilizar el curso en línea para dos objetivos diferentes:

1. Si es un formador experimentado y le gustaría formarse utilizando los Paquetes de capacitación de la OMS. Estudie este curso en línea a su propio ritmo.
2. Si está formando nuevos formadores de la OMS WSTPb. Como se trata de un curso presencial, la formación de formadores debe ser semipresencial. Consulte algunos ejemplos en la sección 6.7.

6.3 Acceso a los cursos virtuales

Únase a [WIN](#)³¹ y explore los [cursos virtuales de ISWP disponibles](#)³². ¡Vea un [breve video de registro](#)³³ para aprender cómo unirse a WIN!

³¹ www.wheelchairnetwork.org

³² <https://wheelchairnetwork.org/iswp-new-online-modules/>

³³ <https://youtube.com/watch?v=dy8yGj5x1Tw>



USAID'S HEALTH EVALUATION AND APPLIED RESEARCH DEVELOPMENT (HEARD) PROJECT

Todos los cursos están disponibles sin costo para usuarios individuales. Para obtener más información sobre cómo actualizar su perfil WIN como capacitador, comuníquese con Krithika Kandavel, krithikak@wheelchairnetwork.net

6.4 Estructura del curso virtual

Este curso virtual tiene 31 lecciones en total. La Tabla 17 presenta el nombre, objetivo y la duración estimada por lección.

Tabla 17. Serie de capacitaciones virtuales *para entrenadores* en Servicio de Sillas de Ruedas de ISWP – Nivel intermedio

Lección #	Nombre	Objetivo	Minutos
1	Introducción al curso de instructores en servicio de sillas de ruedas	Proporciona instrucciones sobre cómo navegar por las lecciones y aprender los objetivos, línea de tiempo y proceso del curso de instructores.	20
2	Paquetes de capacitación en servicio de sillas de ruedas	Identificar los componentes del WSTP, incluidas las pautas y la metodología (el formato de cada manual para el entrenador)	30
3	Práctica de sesiones de entrega	Identificar los detalles de los módulos específicos del paquete y las funciones de los facilitadores y participantes.	14
4	Prepararse para la diversidad	Comprender la importancia del concepto de diversidad y competencia cultural y los desafíos que aparecen en la prestación de servicios de sillas de ruedas.	12
5	Aprendizaje de adultos	Explicar conceptos de aprendizaje de adultos y diferentes estilos de aprendizaje para comprender cómo estos enfoques pueden mejorar la prestación de servicios de sillas de ruedas.	15
6	Tiempo de preparación	Discutir cómo planificar eficazmente el tiempo de preparación.	5
7	Presentar y facilitar	Identificar las diferencias entre presentar y facilitar.	8
8	Habilidades de comunicación	Explicar las habilidades de comunicación y presentación y cómo ponerlas en práctica.	10
9	Conocimiento de los documentos rectores	Identificar los documentos rectores de la OMS WSTPb y su función.	30
10	Herramientas y equipos audiovisuales	Comprender cómo usar y preparar presentaciones de PowerPoint y equipos audiovisuales de manera efectiva.	10
11	Retroalimentación	Explorar el rol y las habilidades de un facilitador para brindar retroalimentación útil.	0



USAID
FROM THE AMERICAN PEOPLE



USAID'S HEALTH EVALUATION AND APPLIED RESEARCH DEVELOPMENT (HEARD) PROJECT

12	Manejo de las dinámicas de grupo	Explorar cómo trabajar de manera eficiente y efectiva en grupos y manejar los diferentes comportamientos que los participantes muestran en un grupo.	5
13	Introducción a los materiales de referencia del módulo intermedio	Comprender el propósito de los materiales de referencia	
14	Usuarios de sillas de ruedas que se benefician de un apoyo postural adicional	Identificar errores en el material de capacitación y consideraciones clave adicionales para esta sesión.	8
15	Niños con discapacidades	Identificar errores en el material de capacitación y consideraciones clave adicionales para esta sesión.	12
16	Descripción general de la evaluación y entrevista de evaluación	Identificar errores en el material de capacitación y consideraciones clave adicionales para esta sesión.	10
17	Evaluación física: postura sentada sin apoyo	Identificar errores en el material de capacitación y consideraciones clave adicionales para esta sesión.	16
18	Evaluación física: evaluación de la postura de la pelvis y la cadera	Identificar errores en el material de capacitación y consideraciones clave adicionales para esta sesión.	10
19	Evaluación física: simulación manual	Identificar errores en el material de capacitación y consideraciones clave adicionales para esta sesión.	16
20	Evaluación física: toma de medidas	Identificar errores en el material de capacitación y consideraciones clave adicionales para esta sesión.	14
21	Selección de sillas de ruedas y cojines	Identificar errores en el material de capacitación y consideraciones clave adicionales para esta sesión.	10
22	Prescripción (selección) de dispositivos de apoyo postural (PSDs) - introducción	Identificar errores en el material de capacitación y consideraciones clave adicionales para esta sesión.	14
23	Prescripción (selección) de PSDs: estabilización de la pelvis	Identificar errores en el material de capacitación y consideraciones clave adicionales para esta sesión.	20
24	Prescripción (selección) de PSDs: soporte de las caderas	Identificar errores en el material de capacitación y consideraciones clave adicionales para esta sesión.	8
25	Prescripción (selección) de PSDs: soporte del tronco	Identificar errores en el material de capacitación y consideraciones clave adicionales para esta sesión.	12
26	Prescripción (selección) de PSDs: soporte de la cabeza, los muslos y la parte inferior de las piernas	Identificar errores en el material de capacitación y consideraciones clave adicionales para esta sesión.	8

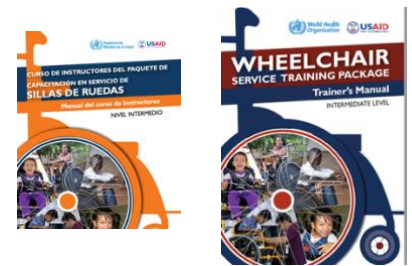


USAID'S HEALTH EVALUATION AND APPLIED RESEARCH DEVELOPMENT (HEARD) PROJECT

27	Preparación del producto (silla de ruedas)	Identificar errores en el material de capacitación y consideraciones clave adicionales para esta sesión.	5
28	Prueba de ajuste	Identificar errores en el material de capacitación y consideraciones clave adicionales para esta sesión.	8
29	Entrenamiento de usuario	Identificar errores en el material de capacitación y consideraciones clave adicionales para esta sesión.	6
30	Mantenimiento, reparaciones y seguimiento	Identificar errores en el material de capacitación y consideraciones clave adicionales para esta sesión.	5
31	Poniendo todo junto y los comentarios del capacitador, el debate y la ceremonia de clausura	Identificar errores en el material de capacitación y consideraciones clave adicionales para esta sesión.	16

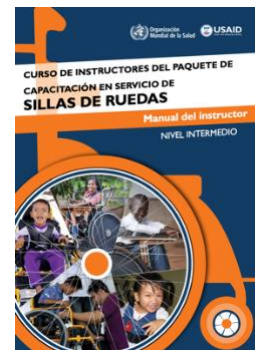
6.5 Material de soporte para entrenadores

Los participantes de este curso deben descargar el [Manual del curso de instructores](#)³⁴ and the [Manual del entrenador del curso intermedio](#)³⁵ (disponible en inglés).



6.6 Actividades en persona

Incluya actividades en persona para que los participantes puedan practicar el desarrollo de secciones del WSTPi de la OMS. Tenga en cuenta la proporción de facilitadores por participantes: un facilitador por cada 4-5 participantes. Esta relación es particularmente importante para que los facilitadores puedan ofrecer a los participantes un buen apoyo y retroalimentación [13]. Utilice el [Manual del instructor](#)³⁶ como ayuda para planificar.



Cada facilitador debería tener acceso al completo WSTPi de la OMS. Puede solicitar acceso al paquete completo en assistivetech@who.int

6.7 Ejemplo de uso de la Serie de capacitaciones virtuales para entrenadores en Servicio de Sillas de Ruedas de ISWP – Nivel intermedio

Este curso puede impartirse en un período de una semana con dos días dedicados al conocimiento básico sobre cómo enseñar a adultos, lecciones 1-12; y los tres días restantes a contenido específico, lecciones 13 a 31.

³⁴ <https://apps.who.int/iris/bitstream/handle/10665/260139/9789243512396-handbook-intermediate-spa.pdf?sequence=2&isAllowed=y>

³⁵ http://apps.who.int/iris/bitstream/10665/85776/5/9789241505765_eng_trainersmanual.pdf?ua=1

³⁶ <https://apps.who.int/iris/bitstream/handle/10665/260139/9789243512396-manual-intermediate-spa.pdf?sequence=5&isAllowed=y>



USAID
FROM THE AMERICAN PEOPLE



USAID'S HEALTH EVALUATION AND APPLIED RESEARCH DEVELOPMENT (HEARD) PROJECT

Tabla 18 Actividades de las secciones principales

Día 1. Actividades.	Minutos	Día 2. Actividades.	Minutos
ToT.1 Introducción al WSTP tot	75	ToT.7 Presentar y facilitar	60
ToT.2 Paquetes de capacitación para el servicio de sillas de ruedas	75	ToT.8 Habilidades de comunicación	90
Receso (ajuste el tiempo para que se adapte al contexto local y al plan de la sesión)	15	Receso (ajuste el tiempo para que se adapte al contexto local y al plan de la sesión)	15
ToT.2 Paquetes de capacitación para el servicio de sillas de ruedas	15	ToT.9 Documentos de orientación	75
ToT.3 Práctica	60	Receso para el almuerzo (ajuste el tiempo para que se adapte al contexto local y al plan de la sesión)	60
Receso para el almuerzo (ajuste el tiempo para que se adapte al contexto local y al plan de la sesión)	60	ToT.9 Documentos de orientación	15
ToT.3 Práctica	15	ToT.10 Herramientas y equipos audiovisuales	45
ToT.4 Prepararse para la diversidad	60	ToT.11 Retroalimentación	45
ToT.5 Aprendizaje de adultos	80	Receso (ajuste el tiempo para que se adapte al contexto local y al plan de la sesión)	15
Receso (ajuste el tiempo para que se adapte al contexto local y al plan de la sesión)	15	ToT.11 Retroalimentación	15
ToT.5 Aprendizaje de adultos	60	ToT.12 Gestión de la dinámica de grupo	45
ToT.6 Tiempo de preparación	15	Preparación	60
Preparación	45		



USAID'S HEALTH EVALUATION AND APPLIED RESEARCH DEVELOPMENT (HEARD) PROJECT

Tabla 19 Actividades de contenido específico

Día 1. Actividades.	Minutos	Día 2. Actividades.	Minutos	Día 3. Actividades.	Minutos
Introducción	30	B.5: Evaluación física: toma de medidas	60	B.10: Prescripción (selección) de PSD: soporte del tronco. Parte II	30
B.2: Evaluación física: postura sentada sin apoyo	60	B.5: Retroalimentación	15	B.10: Prescripción (selección) de PSD: soporte del tronco. Parte II	15
Receso	15	B.8: Prescripción (selección) de PSD: estabilización de la pelvis	30	B.11: Prescripción (selección) de PSD: soporte de la cabeza, los muslos y la parte inferior de las piernas	60
B.2: Evaluación física: continuación de la postura sentada sin apoyo	30	Receso	15	Receso	15
B.2: Retroalimentación	30	B.8: Prescripción (selección) de PSD - estabilización de la pelvis continuación	60	B.11: Prescripción (selección) de PSD: soporte de la cabeza, los muslos y la parte inferior de las piernas	60
B.3: Evaluación física: Evaluación de la postura de la pelvis y la cadera. Sesión de demostración del entrenador de ToT	75	B.8: Retroalimentación	15	B.11: Retroalimentación	15
Receso para el almuerzo	60	B.8: Prescripción (selección) de PSD – soporte en las caderas	45	B.12: Preparación del producto (silla de ruedas)	60
B.3: Evaluación física: examen de la postura de la pelvis y la cadera (continuación)	45	B.9: Retroalimentación	15	B.12: Retroalimentación	15
B.4: Evaluación física - simulación manual	30	Receso para el almuerzo	60	Receso para el almuerzo	60
Receso	15	B.10: Prescripción (selección) de PSD: soporte del tronco. Parte I	45	B.13: Prueba de ajuste Receso	60



USAID
FROM THE AMERICAN PEOPLE



USAID'S HEALTH EVALUATION AND APPLIED RESEARCH DEVELOPMENT (HEARD) PROJECT

B.4: Evaluación física - continuación de la simulación manual	30	Receso	15	B.13: Retroalimentación	15
B.4: Retroalimentación	15	B.10: Prescripción (selección) de PSD: soporte del tronco. Parte I continuación	75	Receso	15
Parqueo de preguntas	15	B.10: Retroalimentación parte I	15	Preparación sesión de participantes Retroalimentación individual	60
Preparación sesión de participantes Retroalimentación individual	60	Parqueo de preguntas	15	Ceremonia de cierre	30
		Preparación sesión de participantes Retroalimentación individual	45		



USAID'S HEALTH EVALUATION AND APPLIED RESEARCH DEVELOPMENT (HEARD) PROJECT

Apéndice 1. Encuesta de satisfacción de participantes para la evaluación del curso

Esta encuesta es del trabajo de Burrola-Mendez y colaboradores [8].

Tabla 20 Encuesta de satisfacción

Sub-dominios	Declaración
Interacción	Las sesiones de este curso me mantuvieron alerta y concentrado.
	La combinación de sesiones de aprendizaje en línea y sesiones presenciales me mantienen alerta y concentrado.
	Estoy conforme con la calidad de la interacción entre los participantes e instructores de este curso.
	Estoy satisfecho con la forma en la que interactué con otros participantes.
	Estoy satisfecho con mi participación en este curso.
Instructor	En las sesiones en línea, los instructores respondieron a mis preguntas y me ofrecieron apoyo.
	En las sesiones presenciales, los instructores respondieron a mis preguntas y me ofrecieron apoyo.
	Estoy conforme con la accesibilidad y disponibilidad de los instructores.
	Recibí retroalimentación a lo largo del curso.
Metodología de aprendizaje	Los módulos en línea de este curso me motivaron a aprender de manera independiente.
	Las sesiones presenciales de este curso me motivaron a aprender de manera independiente.
	Después de este curso, mi comprensión del servicio de sillas de ruedas ha mejorado.
	Estoy conforme con el nivel de esfuerzo que este curso requirió.
	Estoy conforme con mi desempeño en este curso.
	Creo que aprobaré el Examen Básico de ISWP una vez finalizado el curso.
	Estoy conforme con cómo aplicaré los conocimientos obtenidos en este curso.
	Estoy dispuesto(a) a tomar otro curso semipresencial.
	Me gustó este curso.
	Disfruté trabajar de forma independiente en la porción en línea.
	Disfruté trabajar de forma colaborativa en la porción presencial.
	Los objetivos de este curso se especificaron con claridad al comienzo del curso.



USAID'S HEALTH EVALUATION AND APPLIED RESEARCH DEVELOPMENT (HEARD) PROJECT

Contenido	El curso cumplió mis expectativas.
	En mi opinión, se cumplieron los objetivos de este curso.
	El manual de referencia de la OMS apoyó el cumplimiento de los objetivos del curso.
	Otros materiales de lectura asignados fueron relevantes para el cumplimiento de los objetivos del curso.
	En general, el contenido de los videos fue relevante para el cumplimiento de los objetivos del curso.
	En general, las actividades en línea fueron relevantes para el cumplimiento de los objetivos del curso.
	En general, las actividades presenciales fueron relevantes para el cumplimiento de los objetivos del curso.
	Estoy satisfecho con este curso y se lo recomendaría a otros.
	La cantidad de tiempo que invertí haciendo actividades en línea y la cantidad de tiempo que invertí en actividades presenciales fue adecuada.
	La cantidad de tiempo que invertí haciendo actividades en línea fue adecuada.
	La cantidad de tiempo que invertí realizando actividades presenciales fue adecuada.
	El material que se seleccionó para la parte en línea fue apropiado.
	El material que se seleccionó para la parte presencial fue apropiado.
Tecnología	El contenido del curso mostrado en pantalla durante la porción en línea, fue claro
	La imagen de video, durante la porción en línea, fue clara.
	En general, mi aprendizaje en línea transcurrió sin problemas, sólo existieron algunas dificultades técnicas.
	Los problemas técnicos no fueron frecuentes en la porción en línea.
	Los problemas técnicos en la porción en línea no afectaron mi comprensión del curso.
	La metodología de aprendizaje en línea es confiable.

Al final de cada subdominio se incluyó la siguiente pregunta abierta: *Para las declaraciones en las que seleccionó "totalmente en desacuerdo" o "en desacuerdo", proporcione sugerencias para que su experiencia de aprendizaje sea más satisfactoria.*

USAID'S HEALTH EVALUATION AND APPLIED RESEARCH DEVELOPMENT (HEARD) PROJECT

Referencias

1. World Health Organization, *Policy brief: access to assistive technology*. 2020, World Health Organization: Geneva. p. 8.
2. World Health Organization, *Guidelines on the provision of manual wheelchairs in less resourced settings*. 2008, Geneva: World Health Organization.
3. McSweeney, E. and R.J. Gowran, *Wheelchair service provision education and training in low and lower middle-income countries: a scoping review*. Disability and Rehabilitation: Assistive Technology, 2019. **14**(1): p. 33-45.
4. Fung, K.H., et al., *Integration of Wheelchair Service Provision Education: Current Situation, Facilitators and Barriers for Rehabilitation University Programs Worldwide*. Disability and Rehabilitation: Assistive Technology, 2019. **Epub ahead of print**: p. 1-10.
5. Fung, K.H., et al., *Wheelchair service provision education in academia*. African journal of disability, 2017. **6**(1): p. 1-8.
6. Burrola-Mendez, Y., et al., *Comparing the effectiveness of a hybrid and in-person courses of wheelchair service provision knowledge: A controlled quasi-experimental study in India and Mexico*. PloS one, 2019. **14**(5): p. e0217872.
7. Burrola-Mendez, Y., et al., *Development of a Hybrid Course on Wheelchair Service Provision for clinicians in international contexts*. PloS one, 2018. **13**(6): p. e0199251.
8. Burrola-Mendez, Y., et al., *Implementation of the hybrid course on basic wheelchair service provision for Colombian wheelchair service providers*. PloS one, 2018. **13**(10): p. e0204769.
9. World Health Organization. *Wheelchair Service Training Package - Basic Level*. 2012 [cited 2014 October 24]; Available from: <http://www.who.int/disabilities/technology/wheelchairpackage/en/>.
10. World Health Organization. *Wheelchair Service Training of Trainers Package*. 2017; Available from: https://www.who.int/phi/implementation/assistive_technology/wheelchair-pub-training/en/.
11. World Health Organization. *Wheelchair Service Training Package Stakeholders*. 2015 [cited 2016 Febrero 29]; Available from: http://www.who.int/phi/implementation/assistive_technology/wheelchair_train-pack_managers/en/
12. World Health Organization. *Wheelchair Service Training Package For Managers*. 2015 [cited 2016 Febrero 29]; Available from: http://www.who.int/phi/implementation/assistive_technology/wheelchair_train-pack_managers/en/



USAID
FROM THE AMERICAN PEOPLE



USAID'S HEALTH EVALUATION AND APPLIED RESEARCH DEVELOPMENT (HEARD) PROJECT

13. World Health Organization. *Wheelchair Service Training Package - Intermediate Level*. 2013 [cited 2015 January 19, 2015]; Available from: <http://www.who.int/disabilities/technology/wheelchairpackage/wstpintermediate/en/>.